

# Fällforsberget – av Patrik Nygren för Naturskyddsföreningen

**Status:** Saknar formellt skydd – norra delen är klassad som nyckelbiotop och en liten del i sydöst är naturvärde men det mesta är oklassat. I södra och sydvästra delen är stora arealer avverkningsanmälda bl.a. den del som är klassad som naturvärde.

**Läge:** De övre delarna av Fällforsberget vid Piteälven utanför Älvsbyn

**Areal:** 213 ha

**Bedömning:** Klass 1 – mycket höga naturvärden knutna till en lite påverkad bränna med mycket stor biotopvariation samt rik högörtflora. Endast en mindre del i sydöst är fältbesökt. 18 rödlistade arter har noterats bl.a. 5 i kategori VU.

**Datum för fältbesök:** 23 juni 2024

**Inventerare:** Patrik Nygren, Linda-Marie Grahn, Cecilia Goldkuhl

## Beskrivning:

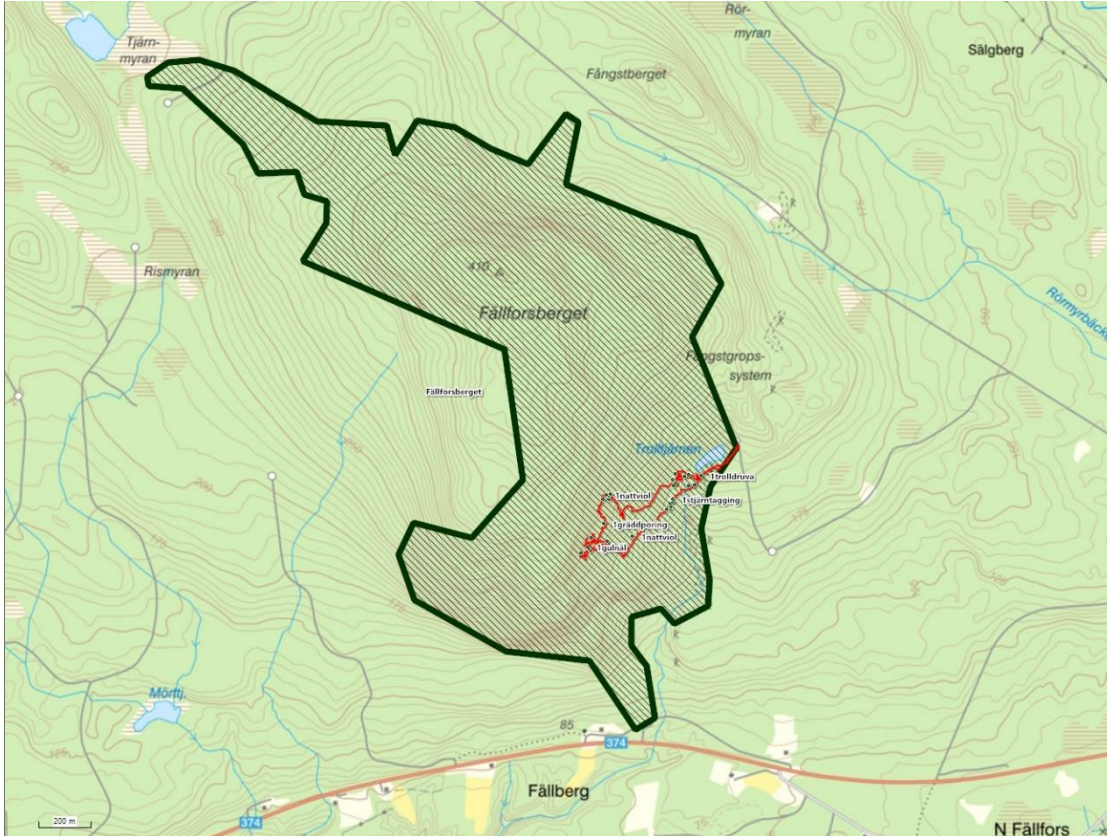
I sydöstra delen av området – väst och sydväst om trolltjärnen – växer en bränna som fått utvecklas fritt under lång tid (över 70 år). Terrängen är extremt kuperad med torra talldominerade partier omväxlande med raviner och fuktiga branter med blandskog där högörtfloran blir dominerande och boniteten mycket hög. Det dominerande trädskiktet är 120 – 150 år med enstaka äldre träd. En tallöverståndare var t.ex. 200 – 250 år. I tallskogen finns flera partier med utspridda torrakor och överlag finns ganska gott om färskare lågor samt glest utspridda gamla och kolade tallågor. Många naturliga stubbar med spår av flera skogsbränder observerades och det växer ovanligt mycket *kattfot* samt även *liljekonvaljer* med inslag av *nattviol*.

I högortpartierna dominerar gran och asp med inslag av björk och en del sälg. Många träd är påfallande grova och höga. I två aspar häckade hackspettar, i den ena var det större hackspett. På marken ligger utspridda lågor från några decennier av självgallring, främst färska men med inslag av äldre, mossiga exemplar. Det finns även en del gamla kolade tallågor. Markfloran domineras av *stenbär*, *ekorrbar* och *liljekonvaljer* med rikt inslag av *nattviol* och *knärot*. Ytterligare orkideer noterades också bla *norna* (se artlistan). I ravinerna förekommer även *strutbräken* och *torta* och vid trolltjärnen även *trolldruva*. Tjärnen verkar svämma över ibland vilket skapar en extremt rik och högproduktiv miljö där svämvattnet rinner över. Både tallskogen och högortpartierna är artrika med obruten kontinuitet vilket avspeglas i artlistan nedan. I en mindre del av avgränsningen ingår ett hygge med förstärkt hänsyn där många grova aspar är lämnade. En mindre del av områdets totala avgränsning är fältbesökt men nästan hela avgränsningen är klassad som trolig kontinuitetsskog enligt Skogsmonitor.

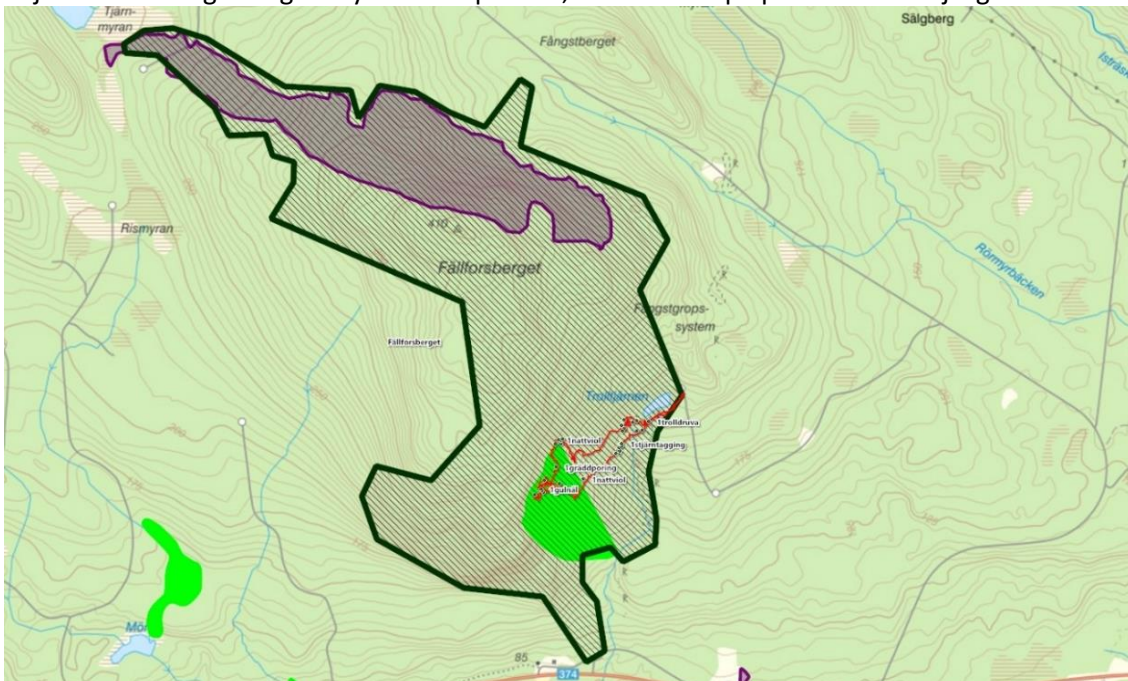
**Artfynd:** \* = artfynd gjorda vid andra inventeringar i storumrådet

Gräddporing (VU), fläckporing (VU), knärot (VU, rikligt!), norna (VU), doftticka (VU), skrovellav (NT), nordlåsbräken (NT), kolflarnlav (NT), mörk kolflarnlav (NT), lunglav (NT), ullticka (NT), garnlav (NT), stjärntagging (NT), tretåig hackspett (NT, färska och äldre ringhack), spillkråka (NT, hack i träd), kungsörn (NT \*), gammelgransskål (NT \*), tallticka (NT)

\*), gulnål (signalart), stuplav (signalart), dropptaggsvamp (signalart), nattviol (signalart), strutbräken (signalart), tvåblad (signalart), spindelblomster (signalart), fläcknycklar (signalart), skogsnycklar (signalart), plattlummer (signalart), klotpyrola (signalart), ögonpyrola (signalart), ormbär (signalart), liljekonvalj (rikligt!), tjäder, större hackspett (häckning i asp),



Ovan. Området avgränsat med mörkgrön linje och ifyllt med sneda linjer. Rutten vi gick syns med röd linje. Nedan: skogsbolagets nyckelbiotop är lila, naturvärdet på privat mark är ljusgrönt.









**Bilder från området:**



Oskött blandskog med utspridda lågor och högörtflora







Utspridda lågor







Påfallande gott om nattviol!





Norna och knärot







Ullticka och gräddporing







Trolltjärn med extremt rik markflora vid utloppet! Nedan: Tall med färska ringhack från tretåig

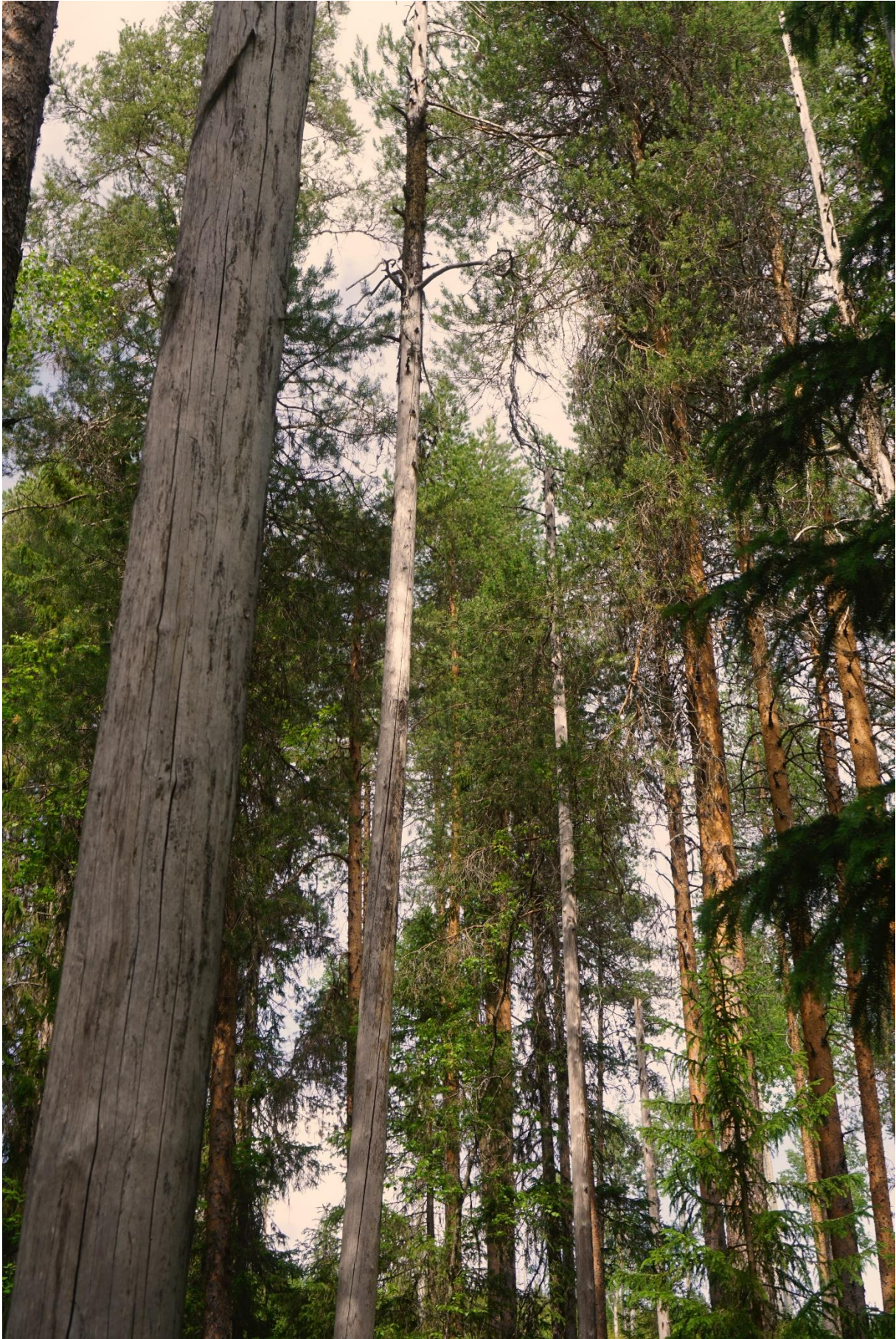






Bitvis förekommer gott om torrakor





Torrakor





Äldsta tallen vi såg uppskattades till 200 – 250 år med karaktäristiskt slokande, förvridna, krokiga och slingrande grenar.





Bitvis gott om död ved även i tallskogen....







...med inslag av gamla, kolade tallågor