

Fiskträskberget – av Patrik Nygren för Naturskyddsföreningen i

Arvidsjaur

Status: Saknar formellt skydd - en liten del är klassad som nyckelbiotop. I områdets norra del är ca 28 ha anmält för avverkning. Områdets östra delar är ute för försäljning under sommaren 2023. En sameby har uttryckt stort intresse av att området bevaras för framtiden.

Läge: På Fiskträskberget och Sotträskberget i västra delen av Arvidsjaur kommun. Området gränsar till ytterligare ett jätteområde med naturskog norrut som till stora delar redan är klassat som nyckelbiotop.

Areal: 208 ha

Bedömning: Klass 1 – mycket höga naturvärden knutna till naturskog och gammelskog. 22 rödlistade arter noterades bl.a. flera i kategori VU. De äldsta granarna är sannolikt minst 400 år gamla!

Datum för fältbesök: 6 juli samt 3 och 4 augusti 2023

Inventerare: Patrik Nygren

Beskrivning:

På stora delar av Fiskträskberget samt en mindre del av Sotträskberget finns ett mycket stort område med gammelskog och naturskog. Skogarna är i huvudsak plockhuggna i varierande grad fram till ca 60 – 70 år sedan och därefter lämnade orörda. Delar av området är dock endast svagt eller obetydligt plockhuggna.

På västra delen av Fiskträskberget är granskogen delvis produktiv och välsluten men delvis mer lågproduktiv med inslag av beståndsluckor med enris. 100 – 150 åriga träd dominerar genomgående med inslag av en del 150 – 200 åriga individer. Enstaka överståndare av både gran och tall har brandljud och är ca 250 år gamla. Gran dominerar skogen med inslag av tall, björk, sälg och enstaka asp. Många björkar och sälgar är påfallande gamla. Det finns gott om *garnlav* (NT) och på marken ligger glest – allmänt utströdda lågor från några decennier av självgallring. Mest färska men även en del äldre, mossklädda exemplar. Bitvis förekommer ansamlingar av äldre, grova lågor men det finns också partier med bara enstaka lågor. I de nedre delarna finns spår av färsk plockhuggning. Bl.a. *granticka* (NT), färska ringhack samt bohål av *tretåig hackspett* (NT) och *gammelgransskål* (NT) noterades men detta är den artfattigaste delen av hela storområdet. På över 500 möh finns en igenväxande äng med en ihoprasad slätterlada.

Längre upp i väst-sydvästbranten ökar mängden lågor till allmänt utspridda exemplar - från färska till ca 30 år gamla - främst gran och björk. Enstaka riktigt gamla lågor förekommer också. Trädåldrarna är fortsatt som på bergets nedre delar men något fler granar är 200 – 250 år gamla – en del har brandljud - och de grövsta granarna är ca 55 cm i diameter i brösthöjd. Fortfarande är det ganska fattigt på rödlistade arter men bl.a. fertil *garnlav* (NT), *rödbrun blekspik* (NT), *rosenticka* (NT) och *ullticka* (NT) noterades.

Från omkring 600 meters höjd och uppåt kring bergets högsta topp växer en mycket gammal grannaturskog. Skogen är gles, både pga av klimatläget och en gammal plockhuggning. Träd

som är 200 – 400 år gamla och helt draperade i garnlav förekommer allmänt (!); många av träden mäter 50 – 60 cm i diameter i brösthöjd och är mycket grova i roten med extremt skrovlig bark och grova, slingrande, nedåtlutande och krokiga grenar. Grova lågor i samtliga stadier av nedbrytning förekommer allmänt liksom stående döda urgamla granar. Många rödlistade arter noterades bl.a. *ostticka* (VU), *rynkskinn* (VU), *lappticka* (VU), *liten sotlav* (VU), *gränsticka* (NT) och *rosenticka* (NT) mm. Markfloran är påfallande rik och domineras av hönsbär, midsommarblomster, gullris, ormbunkar och inslag av *torta*. I de nedre delarna finns en del hårdare plockhuggna partier med 250 – 300 åriga överståndare av främst gran men även enstaka grova tall. Några gamla sälgar förekommer också. En mindre del av denna skog berörs av en avverkningsanmälan.

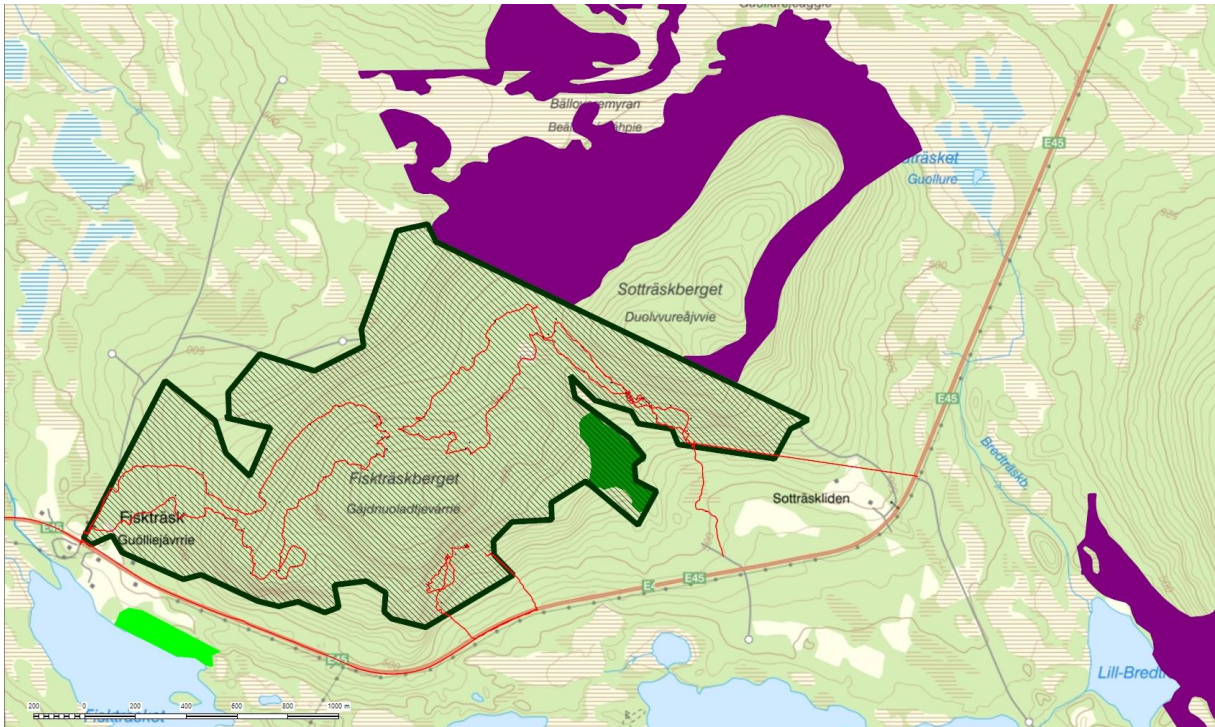
Även i bergets sydostbrant, från ca 525 meters höjd och uppåt, växer en liknande urgammal grannaturskog med ganska stort inslag av sälg och björk samt en del aspar. Trots den blockrika, branta terrängen är träden både höga och grova med många granar som är 55 – 60 cm i diameter i brösthöjd och rikligt med grov död ved i samtliga nedbrytningsstadier. Även här noterades flera rödlistade arter bl.a. *ulltickeporing* (VU). Pga den krävande terrängen så har endast mindre delar fältbesökts och över ca 575 meters höjd blir lutningen för brant.

I Sotträskbergets syd- och sydvästbrant växer en produktiv granskog. I de nedre delarna är den upprepat plockhuggen för ca 60 – 70 år sedan med likartad åldersfördelning och mängd död ved som i nedre delarna av väst-sydvästbranten av Fiskträskberget. En del av skogen i sydvästbranten är avverkningsanmäld, där finns bl.a. *rynkskinn* (VU) och *lunglav* (NT) på björk och rönn. Längre upp i branten är skogen endast plockhuggen en gång. Här finns en grannaturskog med gott om 200 – 250 åriga granar draperade i *garnlav* samt inslag av gamla sälgar och björkar. På marken ligger utspridda lågor i olika nedbrytningsstadier och många är grova. Flera rödlistade arter noterades bl.a. *rynkskinn* (VU), *rosenticka* (NT) och *doftskinn* (NT).

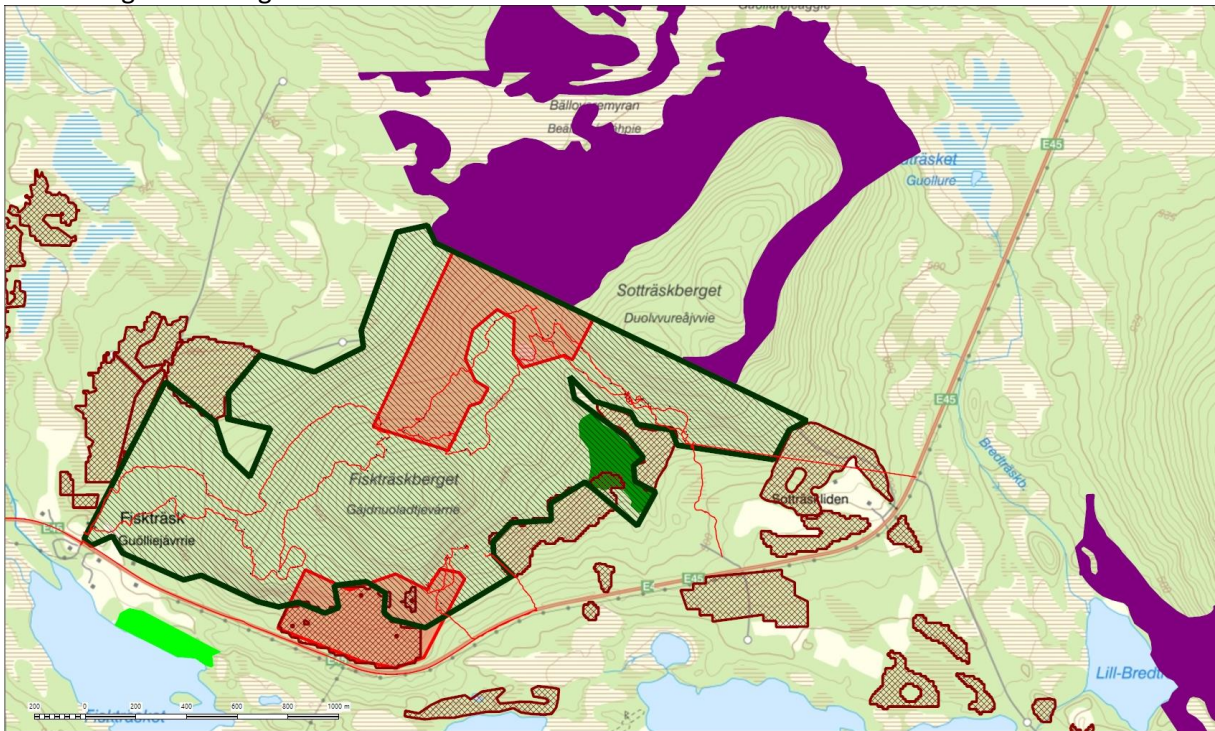
I norra delen av området finns en avverkningsanmälan som huvudsakligen berör flerskiktad, gles granskog med gott om garnlav. Ca 70 – 150 år gamla träd dominerar med inslag av en del 150 – 200 åriga individer. Flera grova gamla björkar noterades. Bitvis finns stora beståndsluckor efter gamla plockhuggningar och det finns glest utspridda lågor; främst färska och enstaka äldre. *Granticka* (NT) och *kötticka* noterades på flera lågor.

Artfynd:

Ostticka (VU), *rynkskinn* (VU, några fynd), *lappticka* (VU), *liten sotlav* (VU), *ulltickeporing* (VU), *gränsticka* (NT, många lågor!), *lunglav* (NT, på många sälgar samt två björkar och en rönn), *skrovellav* (NT, några sälgar), *rosenticka* (NT, några fynd), *doftskinn* (NT, några fynd), *gammelgransskål* (NT), *kungsörn* (NT, ett par som kretsade ovanför branten), *ullticka* (NT), *granticka* (NT, många granar), *knottig blåslav* (NT), *oljetagging* (NT), *garnlav* (rikligt, fertil!), *harticka* (NT), *rödbrun blekspik* (NT), *spillkråka* (NT, hack i granar), *tretåig hackspett* (NT, färska ringhack, bohål i granar), *kötticka* (NT), *trädticka* (signalart, många granar), *torta* (signalart), *vedticka* (signalart), *gulnål* (signalart), *luddlav* (signalart), *stupilav* (signalart), *bårdlav* (signalart), *blodticka* (signalart), *lavskrika*, *tjäder* och *björkeldticka*.



Området som beskrivs i rapporten är avgränsat med mörkgrön linje med sneda linjer inuti. Nyckelbiotoper på storskogsbrukets mark är lila, på småskogsbrukets är de gröna. Naturvärden är ljusgröna. Smal röd linje visar gps rutter från inventeringarna. På kartan nedan finns avverkningsanmälningar som röda områden och redan avverkade områden är bruna.



Bilder från området:



Utsikt från naturskogen på Fiskträskbergets sydbrant



I naturskogen på Fiskträskbergets övre delar finns granar som är ca 400 år gamla och 60 cm i diameter i brösthöjd! På en av dem noterades liten sotlav.



Författaren bredvid en annan av områdets jättegranar...



Naturskog





Högproduktiv naturskog med gott om grov död ved i olika nedbrytningsstadier





Väldiga mängder med fertil garnlav i naturskogen på Fiskträskberget!



Doftskinn och rynkskinn





Ullticka med ulltickeporing. Nedan: gränsticka





Rödbrun blekspik och harticka





Lunlav förekommer på både sälg, rönn och björk i området



Färska ringhack från tretåig hackspett noterades på några träd samt bohål i gamla granar



Sotträskbergets naturskog





Rikligt med fertil garnlav i naturskogen på Sotträskberget!



Maximala mängder fertil garnlav



Övre delen av väst-sydvästbranten på Fiskträskberget





Gammelskogen i västbranten



Avverkningsanmäld, flerskiktad granskog i nordvästbranten. Rikligt med garnlav.





I den avverkningsanmälda gammelskogen finns också en del död ved

