

Gardejaur – Stor-abbortjärnen

– av Patrik Nygren för Naturskyddsföreningen

Status: Saknar formellt eller frivilligt skydd.

Läge: i södra Arvidsjaur kommun

Areal: 288 ha

Bedömning: Klass 1 – mycket höga naturvärden. Naturvärdena är knutna till gammal kontinuitetsskog, hänglavrikedom, död ved och lavbrunnar. 27 olika rödlistade arter noterades varav 6 är VU arter bl.a. tallgråticka och spadskinn.

Datum för fältbesök: 9 juli samt 7, 17 och 18 september 2024

Inventerare: Patrik Nygren och Mikael Hägg (17 – 18/9)

Beskrivning:

Ett jätteområde med gammelskog med 9 tjärnar – bl.a. stor-abbortjärnen - och en större sjö, Gardejaure. Gardejaurbäcken – som är stor som en å - och bäcken från Fräkenträsket rinner genom området som också innefattar ett flertal mindre myrar samt flera sänkor i terrängen som periodvis är vattenfyllda.

Områdets skogar utgörs av barrskog, granskog och tallskog varav barrskog täcker den största ytan. Boniteten är mestadels ganska låg och skogarna är plockhuggna fram tom ca 1960 talet men har därefter utvecklats fritt. Skogarna betas rikligt av renar som äter svamp i området. Skogen är utan tvekan viktig för renskötseln.

I barr- och granskogen dominerar träd som är 100 - 150 år gamla men med bitvis utspridda 200 - 250 åriga - ofta klenstammiga - granar och inslag av en del 150 – 200 åriga tallar. De grövsta tallarna mäter ca 45 cm i diameter i brösthöjd. Marken domineras av bärris men här och var finns lavbrunnar, ofta på någon mindre kulle i terrängen. I några mindre, fuktigare partier – ofta längs med vattendrag eller i svackor, är marken bördigare med bl.a. *stenbär*, *midsommarblomster*, *ormbär* och *tibast*, och här finns mer grovstammig granskog med inslag av björk. De allra grövsta granarna mäter ca 55 cm i diameter i brösthöjd och i dessa frodigare partier finns mer allmänt utspridda grova lågor. I huvuddelen av barrskogen är lågorna ganska glest utspridda - främst gran som genererats under de senaste ca 30 åren - tillsammans med en del riktigt gamla, mossiga och mjuka granlågor samt sparsamt med gamla, kolade tallågor. I mindre fuktpartier förekommer utspridda granlågor i olika nedbrytningsstadier. Torrakor förekommer endast sparsamt. Skogarna är genomgående rika på *manlav* men bitvis finns även gott om *garnlav* (NT). På många av lågorna förekommer rödlistade arter.

I den sydvästra delen dominerar tallskogar på mager mark. Främst bärris men bitvis ganska gott om lavbrunnar, t.ex. i små sluttningar och på höjder i terrängen. De dominerande träden

är 100 – 150 år med en del inslag av 150 – 200 åriga exemplar. Gamla, kolade tallågor förekommer i hela området; ibland glest utspridda, ibland mer allmänt. Förutom de gamla plockhuggningarna så är några fårska vindfällan insamlade. På många av de gamla tallågorna förekommer rödlistade arter. I mindre partier finns granskog med senvuxna gammelgranar och lågor.

Området är påfallande rikt på ringhack från *tretåig hackspett* (NT, närmare 20 olika ringhack!) och några träd med bohål från arten noterades också. Det finns även många granar som är hackade av *spillkråka* (NT). Både *tjäder* och *lavskrikor* observerades vid flera tillfällen i olika delar av skogen.

Längs den största vägen genom områdets nordöstra del finns partier med bara enstaka lågor.

Artfynd.

27 olika rödlistade arter:

Goliatmusseron (VU), gräddporing (VU), fläckporing (VU), spadskinn (VU), tallgråticka (VU), smalfotad taggsvamp (VU), garnlav (NT), knottrig blåslav (NT), gammelgransskål (NT), vaddporing (NT), stjärntagging (NT), harticka (NT), ullticka (NT), gränsticka (NT), granticka (NT), violmussling (NT), rosenticka (NT), tallriska (NT), talltaggsvamp (NT), orange taggsvamp (NT), blå taggsvamp (NT), skrovlig taggsvamp (NT), motaggsvamp (NT), svartvit taggsvamp (NT), nordtagging (NT), tretåig hackspett (NT), spillkråka (NT)

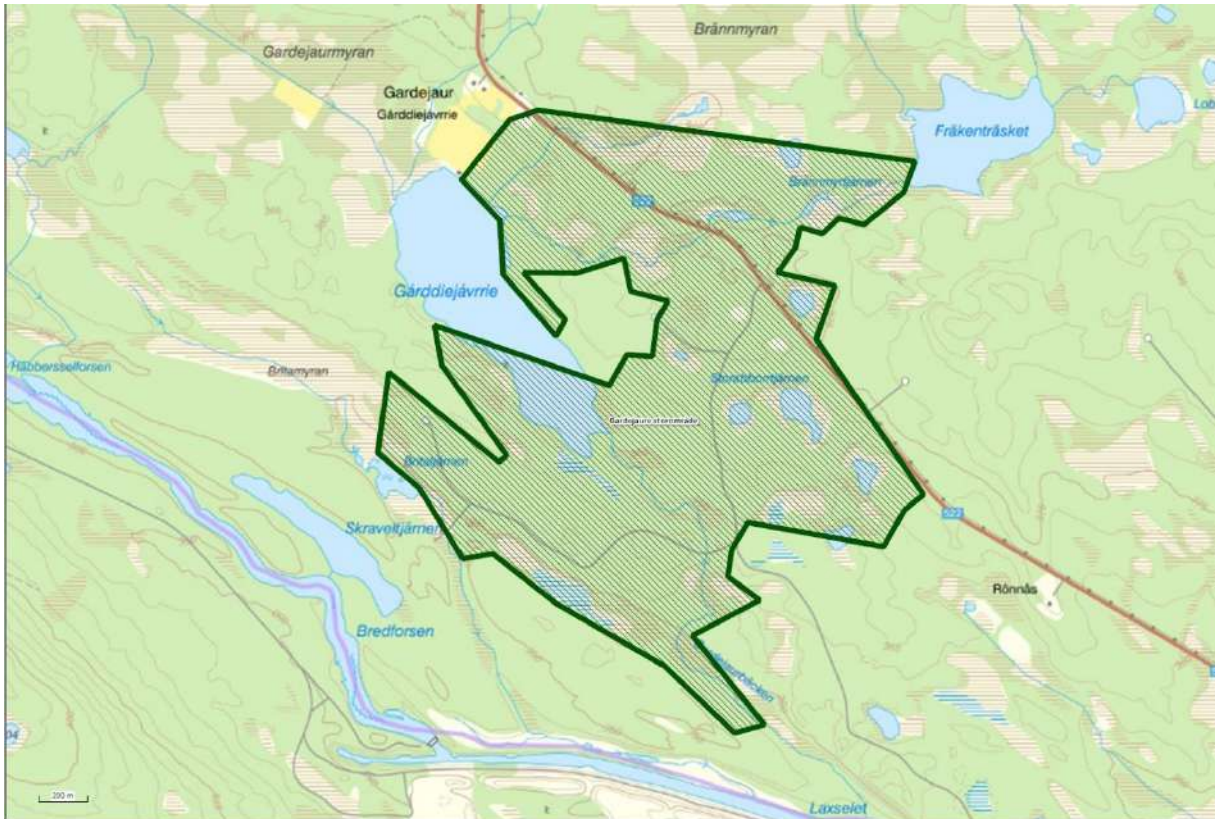
Signalarter (förutom de rödlistade arterna):

Vedticka, dropptaggsvamp, skarp dropptaggsvamp, blodticka, ormbär, tibast

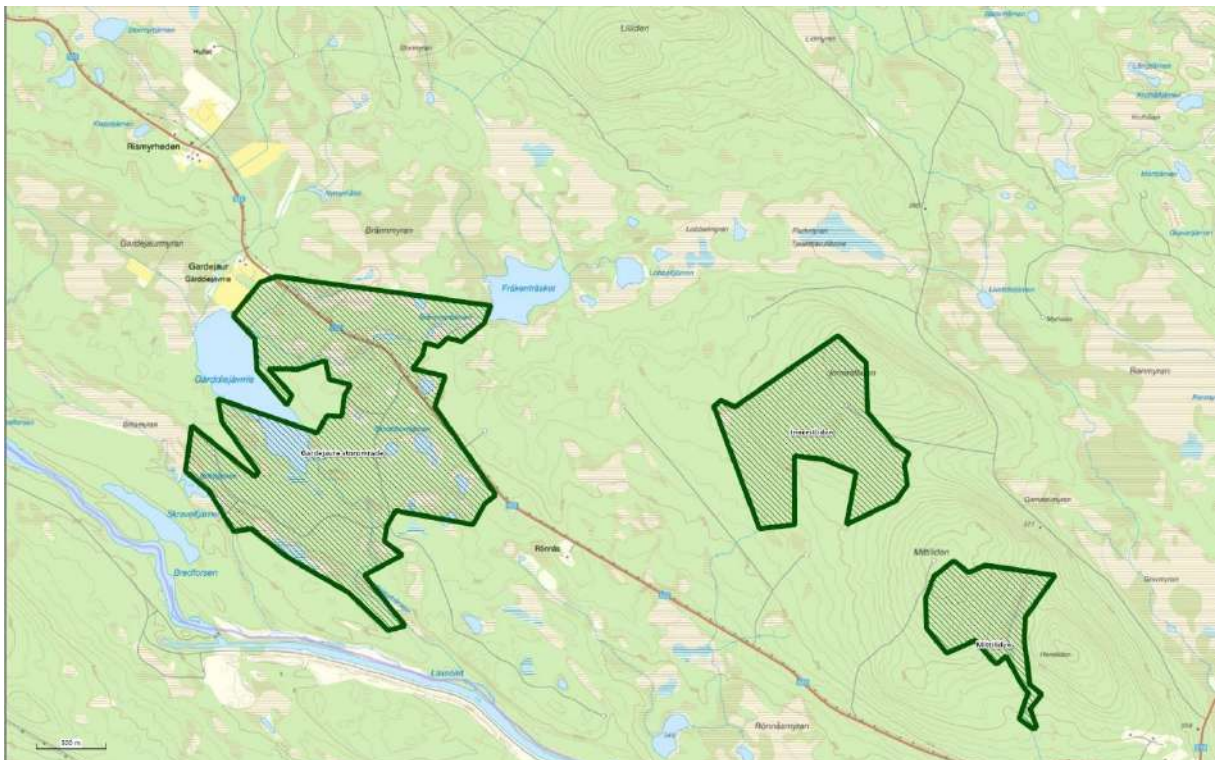
4 § Artskyddsförordningen:

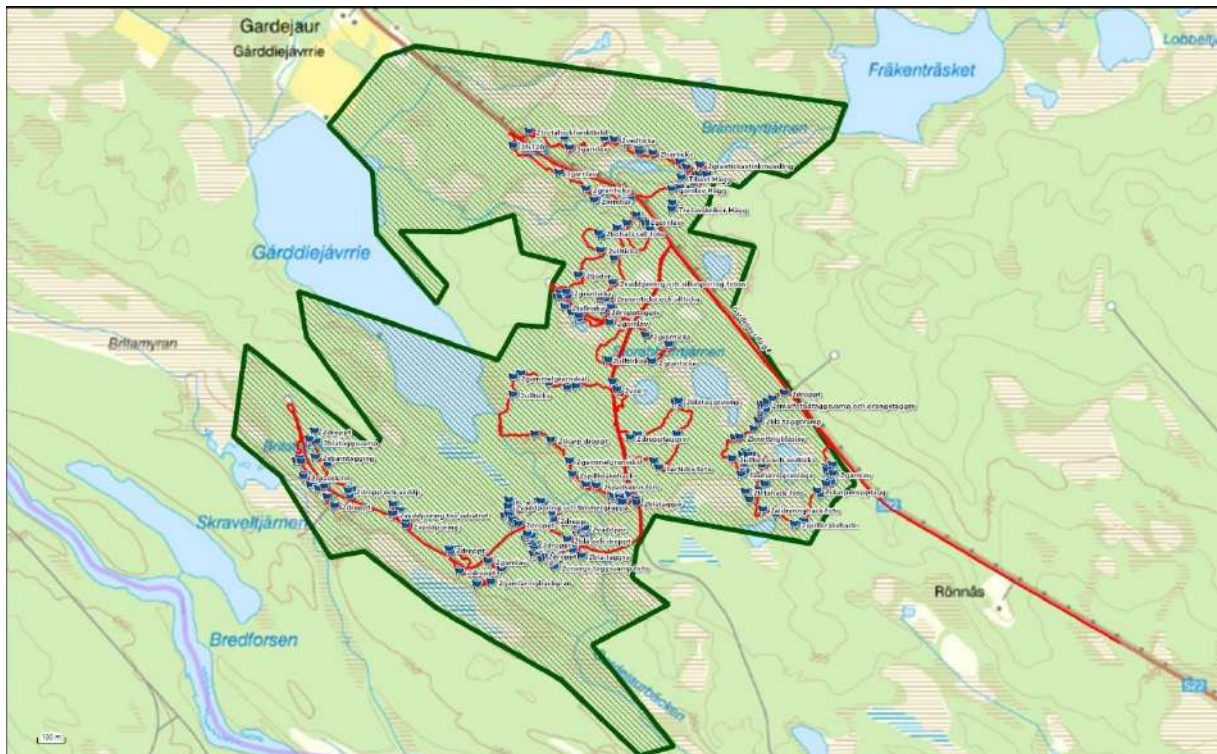
Tjäder, lavskrika, tretåig hackspett, spillkråka

OBS: Totalt gjordes 221 fynd av rödlistade arter i området under 2024!



Området omfattar 288 ha och ligger vid byn Gardejaur nära skellefteälven och gränsen mot Malå kommun. Österut finns ytterligare två större områden med gammelskog med höga naturvärden, Innerstliden och Mittliden.





Karta där gångna rutter markeras med röd linje och artfynd med blå flaggor.

Nedan: Området på en flygbild från 1960. Detta visar att skogen sannolikt aldrig varit kalhuggen.



Bilder från skogen:



Mikael Hägg undersöker gamla tallågor i sydvästra delen av området





Orange taggsvamp (NT) förekommer rikligt i skogen medan *tallgråticka* (VU) endast noterades i ett exemplar...





...andra rariteter i skogen är *smalfotad taggsvamp* och *spadskinn*, bägge VU.





Rikligt med manlav är utmärkande för området!



I barrskogen finns ganska glest utspridda lågor, de flesta är relativt färska men enstaka riktigt gamla finns här och var.





Bitvis finns gott om *garmlav* (NT)





De äldsta granarna är 200 – 250 år gamla men ofta klenstammiga



Häckningshål från *tretåig hackspett* (NT) förekommer på några granar i skogen...



...och ringhack från *tretåig hackspett* (NT) noterades på ett 20-tal träd i området!



Gamla grova kolade tallågor



Gräddporing och fläckporing, bägge VU, förekommer i området





Tallskog med gamla lågor och lavbrunnar



Död ved i barrskogen



Lågor i olika stadier av nedbrytning i grandminerade delar



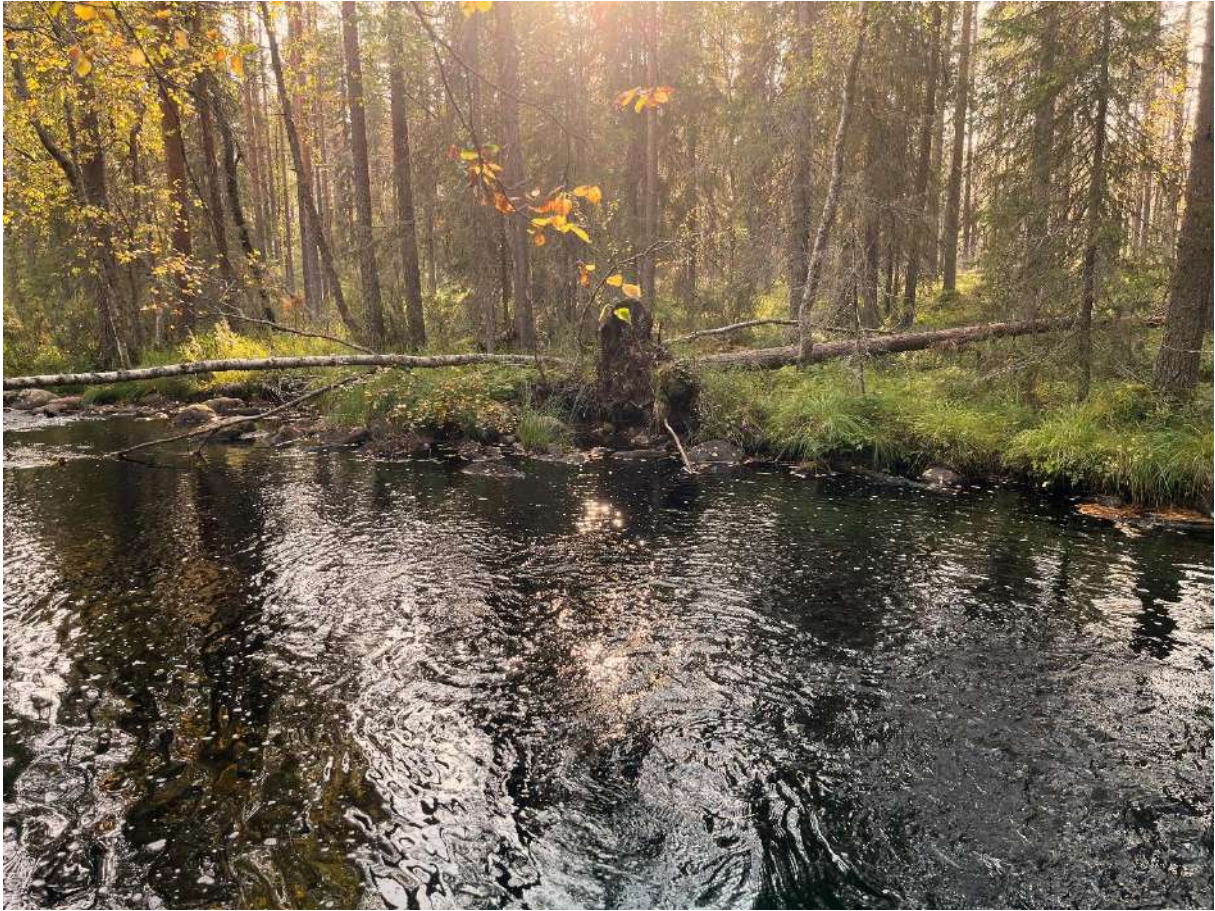


Längs bäcken från Fräkenträsket finns utspridda lågor i olika nedbrytningsstadier samt granar i rejäla dimensioner!





Harticka (NT)



Gardejaurbäcken rinner genom området.





9 tjärnar och en sjö finns i området.

Nedan: Även i barrskogen finns en del riktigt gamla, kolade tallågor.





Tallskogen i sydvästra delen

